

## 36W - 60x60 cm\*

220-240V~50/60Hz

intérieur

- FR- DALLE LED
- ES- PANEL LED
- IT- PANNELLO LED
- PT- PAINEL LED



\* Taille indicative (voir description technique) / Tamaño indicativo (véase descripción técnica) / Dimensione indicativa (vedi descrizione tecnica) / Dimensão indicativa (ver descrição técnica)

IP 20

ATTENTION: Lisez attentivement le manuel d'instructions avant d'installer et d'utiliser l'appareil. Conservez-le pour le consulter ultérieurement.

ATTENZIONE: Leggere attentamente le istruzioni prima di installare e utilizzare l'apparecchio. Conservarle per riferimenti futuri.

ATENCIÓN: Leer atentamente el manual de instrucciones antes de instalar y utilizar el aparato. Conservarlo para referencia futura.

ATENÇÃO: Leia o manual de instruções antes de instalar e utilizar o aparelho. Guarde-o para referência futura.

### Caractéristiques techniques / Características técnicas / Características técnicas / Características técnicas / Características técnicas

Modèle-Référence / Modelo-Referencia / Modello-Riferimento / Modelo-Referência	812320
Tension nominale / Tensión nominal / Tensione nominale / Tensão nominal	220-240V~50/60Hz
Puissance nominale / Potencia nominal / Potenza nominale / Potência nominal	36,0 W
Lampes LED / Lámparas LED / Lampade LED / Lâmpadas LED	LED SMD 4014
Nombre de LEDs / Número de LEDs / Numero di LEDs / Número de LEDs	216 LEDs
Facteur d'éblouissement / Factor de deslumbramiento / Fattore di abbagliamento / Fator de encadeamento	UGR < 19
Indice de protection / Grado de protección / Indice di protezione / Grau de protecção	IP 20
Dimensions / Dimensiones / Dimensioni / Dimensões	595 x 595 x 9 mm
Poids / Peso / Peso / Peso (aprox.)	2,2 kg
Flux lumineux nominal / Flujo luminoso nominal / Fluxo luminoso nominal / Fluxo luminoso nominal	3600 Lm
Intensité maximale assignée en candela / Intensidad pico asignada en candelas / Intensità di picco dichiarata in candele / Intensidade de pico efetiva em candelas	1278 cd
Durée de vie nominale / Vida útil nominal / Durata di vita nominale / Tempo de vida nominal	≥ 30000 h (L70 @ 25°C) *
Cycles de commutation / Ciclos de conmutación / Cicli di accensione / Ciclos de comutação	≥ 15000
Température de couleur / Temperatura de color / Temperatura di colore / Temperatura de cor	4000 K
Indice de rendu des couleurs / Índice de rendimiento de color / Índice di resa dei colori / Índice de restituição das cores	≥ 80 Ra
Durée de préchauffage nécessaire pour atteindre 95 % du flux lumineux total / Tiempo de calentamiento hasta el 95 % del flujo luminoso total / Tempo di avvio fino al 95 % della piena emissione luminosa / Tempo de aquecimento até atingir 95 % da plena emissão de luz	< 2 s
Durée d'allumage / Tiempo de encendido / Tempo di innesco / Tempo de arranque	< 0,5 s
Constance des couleurs / Invariabilidad del color / Coerenza dei colori / Coerência cromática	≤ 6,0 SDCM
Angle de faisceau nominal / Ángulo del haz luminoso nominal / Angolo del fascio nominale / Ângulo nominal do feixe	120°
Facteur de conservation du flux lumineux à 6000 h / Factor de mantenimiento del flujo luminoso a las 6000 h / Fattore di mantenimento del flusso luminoso a 6000 ore / Fator de conservação do fluxo luminoso às 6000 h	≥ 0,80
Facteur de survie des lampes à 6000 h / Factor de supervivencia de las lámparas a las 6 000 h / Fattore di sopravvivenza delle lampade a 6 000 ore / Fator de sobrevivência das lâmpadas às 6 000 h	≥ 0,90
Facteur de puissance / Factor de potencia / Fattore di potenza / Fator de potência	> 0,9
Classe énergétique / Clase energética / Classe energetica / Classe energética	A+

\* Indicateur de la durée de vie des LEDs. L70 signifie qu'un minimum de 70% du flux lumineux initial du luminaire sera maintenu pour la période et la température ambiante définies. Indicador de vida útil de los LEDs. L70 significa que se mantendrá un mínimo del 70% del flujo luminoso inicial de la luminaria durante el periodo y la temperatura ambiente definidos. Indicatore della durata di vita dei LEDs. L70 significa che almeno il 70% del flusso luminoso iniziale dell'apparecchio sarà mantenuto per il periodo e la temperatura ambiente definiti. Indicador da vida útil dos LEDs. L70 significa que um mínimo de 70% do fluxo luminoso inicial da luminária será mantido durante o período e a temperatura ambiente definidos.

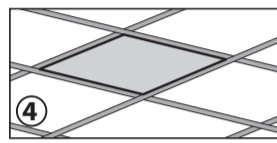
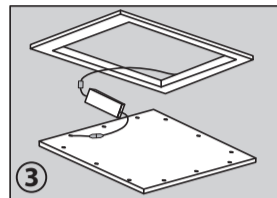
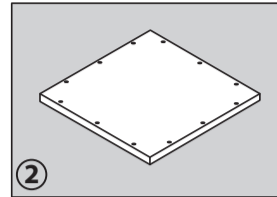
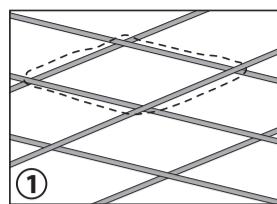
### Explication des symboles / Explicación de los símbolos / Spiegazione dei simboli / Explicação dos símbolos

<b>IP20</b>	Luminaire protégé contre les corps solides supérieurs à 12,5 mm et sans protection contre les liquides / Luminaria protegida contra los cuerpos sólidos superiores a 12,5 mm y sin protección contra los líquidos / Apparecchio protetto contro corpi solidi di dimensioni superiori a 12,5 mm e non protetto dai liquidi / Luminária protegida contra corpos sólidos superiores a 12,5 mm e sem protecção contra os líquidos
	Luminaire de classe III / Luminaria de classe III / Apparecchio di classe III / Luminária de classe III
	Transformateur de classe II (Double isolation) / Transformador de classe II (Doble aislamiento) / Trasformatore di classe II (Doppio isolamento) / Transformador de classe II (Duplo isolamento)
	Pour utilisation à l'intérieur uniquement / Sólo para uso en interiores / Soltanto per utilizzo in interni / Só para utilização em interiores
	Luminaire non variable / Luminaria no regulable / Apparecchio di illuminazione non graduabile / Luminária não regulável
	Conforme aux exigences essentielles de la ou des directives européennes applicables au produit / Conforme con las exigencias esenciales de la(s) directiva(s) europea(s) aplicable(s) al producto / Conforme alle esigenze essenziali della o delle direttive europee applicabili al prodotto / Conforme com os requisitos essenciais das diretivas europeias aplicáveis ao produto

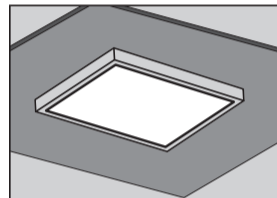
Importé par / Importado por / Importato da / Importado por UNIFIRST  
 ZI La Borie - 43120 Monistrol sur Loire - FRANCE  
 Fabriqué en / Fabricado en / Fabricato nella / Fabricado na RCP  
 Photos non contractuelles / Fotos no contractuales / Foto non contrattuali / Fotos não contractuais

### Schéma d'installation / Esquema de instalación / Schema di installazione / Esquema de instalação

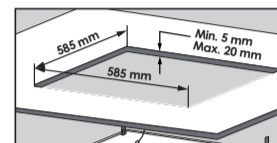
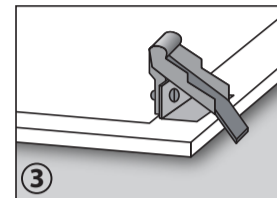
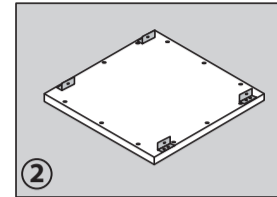
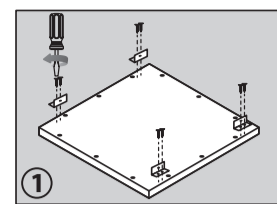
A - Montage en encastré dans un plafond modulaire  
 A - Montaje empotrado en un techo modular  
 A - Montaggio ad incasso su controsoffitto modulare  
 A - Montagem encastrada em tetos modulares



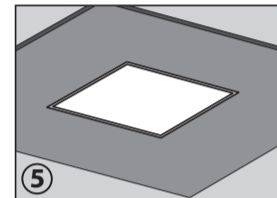
B - Montage en saillie  
 B - Montaje en superficie  
 B - Montaggio superficiale  
 B - Montagem em superfície



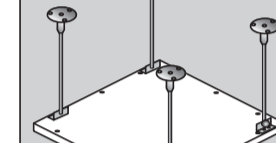
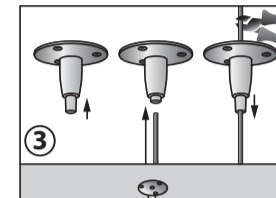
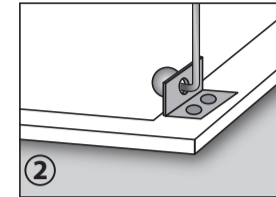
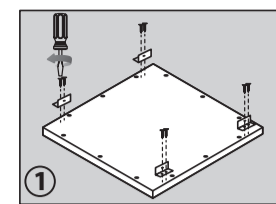
C - Montage en encastré dans un faux-plafond  
 C - Montaje empotrado en un falso techo  
 C - Montaggio ad incasso su controsoffitto  
 C - Montagem encastrada em tetos falsos



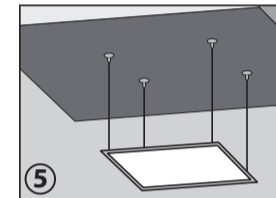
D - Montage en saillie  
 D - Montaje en superficie  
 D - Montaggio superficiale  
 D - Montagem em superfície



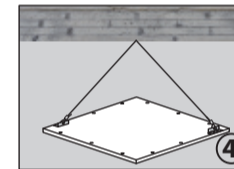
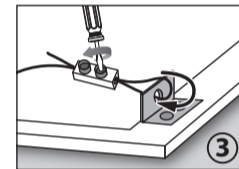
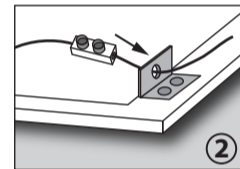
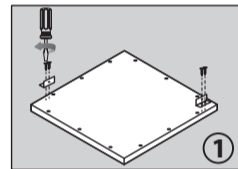
D - Montage en saillie  
 D - Montaje en superficie  
 D - Montaggio superficiale  
 D - Montagem em superfície



E - Montage en saillie  
 E - Montaje en superficie  
 E - Montaggio superficiale  
 E - Montagem em superfície



### Montage du câble de sécurité / Montaje del cable de seguridad / Montaggio del cavo di sicurezza / Montagem do cabo de segurança



### FR / INSTRUCTIONS DE MONTAGE ET D'UTILISATION

#### 1/ Règles de sécurité

Attention ! Afin de réduire le risque de décharge électrique, de blessure et d'incendie lors de l'utilisation d'appareils électriques, lisez et observez les consignes de sécurité fondamentales suivantes :  
 Cette dalle LED portant l'indication **IP 20** n'est pas étanche à l'eau et doit être protégée contre les éclaboussures. Elle doit être uniquement utilisée dans des locaux secs.

L'installation électrique que vous utilisez pour alimenter cette dalle LED doit être conforme à la réglementation en vigueur (norme NFC 15-100) (les sections des conducteurs d'alimentation doivent être de 1,5 mm² au minimum). Le luminaire doit uniquement être installé par un électricien qualifié.

Ne regardez jamais fixement la dalle LED. L'écran, ainsi que le corps de la dalle LED peuvent devenir légèrement chauds. Ne les touchez pas et n'approchez jamais de matières ou produits sensibles à la chaleur.

Il est interdit de modifier ou de transformer la construction mécanique ou électrique de la dalle LED. Le produit ne doit être installé qu'en position fixe au plafond. Empêchez les enfants d'accéder aux appareils électriques. La dalle LED ne doit pas être utilisée avec un variateur. Le luminaire convient au montage direct sur des surfaces normalement inflammables. Le luminaire ne convient pas pour l'éclairage d'accentuation. Observez les informations techniques sur la plaque signalétique du produit de même que dans la présente notice.

Cet appareil est conforme aux réglementations et normes européennes en vigueur (sécurité électrique, environnement) au moment de sa livraison et le restera pour votre sécurité si les instructions de ce manuel sont respectées et les réparations effectuées par du personnel qualifié.

Si l'article, lors de sa livraison, contient des sacs plastiques d'emballage, ceux-ci ne doivent pas être laissés à la portée des enfants en raison des risques d'étouffement.

#### 2/ Montage et branchement électrique

- Vérifier la présence de toutes les pièces et leur bon état à la livraison. Ne pas installer ni mettre en service un luminaire endommagé ou dont il manque des pièces.

- Avant toute opération de montage, maintenance ou réparation, assurez-vous que les câbles d'alimentation soient mis hors tension (couper l'alimentation au tableau général ou retirer le fusible). Vous empêcherez ainsi tout allumage involontaire.

Si vous devez monter plus d'une dalle LED (pour l'éclairage d'une grande entrée ou autre pièce similaire), il faut planifier très minutieusement le lieu de montage. La dalle LED peut être montée en encastré dans un plafond modulaire en 600x600mm, en encastré dans un faux plafond fin ou en suspension. Dans le dernier cas, la dalle LED est suspendue au plafond à l'aide de 4 câbles en acier.

Chaque dalle LED est fournie avec un transformateur pour le raccordement au réseau électrique, quatre crochets de fixation et un câble de sécurité en acier (peut être raccourci). 3 kits de montage sont également disponibles en option: kit d'encastrement réf. 812091, kit de suspension réf. 812092 ou kit pour pose en saillie réf. 812093.

**NOTE :** LES DALLES INSTALLÉES DANS UN ÉTABLISSEMENT RECEVANT DU PUBLIC (ERP) DOIVENT ÊTRE SÉCURISÉES PAR LE CÂBLE DE SÉCURITÉ FOURNI.

Raccordez le transformateur de la dalle LED au réseau électrique 230V~50Hz selon les indications suivantes :  
 Dénudez les conducteurs d'alimentation sur 6 à 8 mm. Connectez :

- le fil de phase (marron) de votre installation à la borne (L) du bornier d'entrée du transformateur.
- le fil de neutre (bleu) de votre installation à la borne (N) du bornier d'entrée du transformateur.

#### • Montage en encastré dans un plafond modulaire existant

- 1) Procédez au branchement électrique du transformateur.
- 2) Raccordez le transformateur à la dalle à l'aide du connecteur.
- 3) Positionnez la dalle LED sur la structure rigide du faux-plafond.
- 4) Mettez la dalle LED sous tension et vérifiez le bon fonctionnement de la dalle LED.

#### • Montage en encastré dans un faux-plafond

Pour ce type de montage, vous aurez besoin du kit d'encastrement réf. 812091, vendu séparément.

- 1) Découpez un carré de dimensions 585x585 mm à l'endroit souhaité pour l'installation de la dalle.
- 2) Vissez les crochets dans les angles de la dalle LED.
- 3) Fixez les clips de fixation du kit d'encastrement sur les crochets à l'aide des vis fournies.
- 4) Procédez au branchement électrique du transformateur.
- 5) Raccordez le transformateur à la dalle à l'aide du connecteur.
- 6) Fixez la dalle LED dans le faux-plafond en appuyant sur les clips de fixation et en insérant la dalle dans le trou précécoupé.
- 7) Mettez la dalle LED sous tension et vérifiez le bon fonctionnement de la dalle LED.

#### • Montage en suspension

Pour ce type de montage, vous aurez besoin du kit de suspension réf. 812092, vendu séparément.

- 1) Procédez au branchement électrique du transformateur.
- 2) Vissez les crochets dans les angles de la dalle LED.
- 3) Introduisez l'extrémité de chaque câble en acier dans les crochets de fixation. Faites passer l'autre extrémité de chaque câble dans les 4 supports de fixation en appuyant sur la douille de chaque support.

**Note :** Un dispositif de blocage intégré empêche que le câble en acier puisse à nouveau être tiré/enlevé. Si le câble en acier doit être réglé en hauteur, déclenchez le dispositif de blocage en appuyant légèrement sur la douille. Dès que vous relâchez la douille, un ressort assure à nouveau la fixation automatique du dispositif de blocage.

- 4) Fixez enfin les 4 supports de fixation au plafond avec les vis et chevilles fournies.
- 5) Raccordez le transformateur à la dalle à l'aide du connecteur et posez le transformateur sur la dalle LED.
- 6) Mettez la dalle LED sous tension et vérifiez le bon fonctionnement de la dalle LED.

#### • Montage en saillie

Pour ce type de montage, vous aurez besoin du kit pour pose en saillie réf. 812093, vendu séparément. Référez-vous aux instructions de montage fournies avec le kit.

#### • Utilisation du câble de sécurité

Si la dalle LED doit être installée dans un établissement recevant du public (ERP), installez le câble de sécurité aux éléments stables de la construction en suivant les instructions suivantes :

- 1) Vissez les crochets dans les angles de la dalle LED pour sécuriser l'installation avec le câble de sécurité fourni.
- 2) Desserrez légèrement les vis du serre-câble.
- 3) Insérez l'extrémité du câble de sécurité dans le serre-câble, puis dans un crochet de fixation. Formez une boucle avec le câble, puis faites passer à nouveau le câble dans le serre-câble.
- 4) Resserrez fermement les vis du serre-câble.
- 5) Répétez l'opération pour fixer l'autre extrémité du câble dans le coin opposé de la dalle LED.





Não permita que as crianças tenham acesso aos aparelhos eléctricos.

O painel LED não deve ser utilizado com um variador.

A luminária é adequada para a montagem direta sobre superfícies normalmente inflamáveis.

A luminária não se destina a iluminação para efeitos de luz.

Observe sempre as indicações técnicas sobre a placa de identificação do produto, bem como neste presente manual.

Este aparelho é conforme com os regulamentos e as normas europeias em vigor (segurança eléctrica, meio ambiente) no momento da entrega e permanecerá assim desde que sejam seguidas as instruções de segurança contidas neste manual e as reparações efectuadas por pessoal qualificado.

No momento da entrega, se o artigo contiver sacos plásticos de embalagem, estes não devem ser deixados ao alcance das crianças, devido ao perigo de asfixia.

## 2/ Montagem e ligação eléctrica

- Verifique o conteúdo para certificar-se de que todas as peças estão incluídas e em bom estado. Não instale ou utilize uma luminária danificada ou se faltarem peças na luminária.
- Antes de qualquer operação de montagem, manutenção ou reparação, assegure-se de que os cabos de alimentação estejam desligados (corte a alimentação no quadro eléctrico principal ou retire o fusível). Assim se vai impedir uma ligação acidental.

Se você precisa montar mais de um painel LED (para a iluminação de uma grande entrada ou similar), tem que planejar com muito cuidado o lugar de instalação.

A montagem do painel LED pode ser encastrada num tecto modular de 600x600mm, encastrada num tecto falso fino ou suspensa. Neste último caso, o painel LED é suspenso no tecto mediante 4 cabos de aço.

Cada painel LED é entregue com um transformador para a ligação à rede eléctrica, quatro ganchos e um cabo de segurança em aço (pode ser encurtado).

Também estão disponíveis 3 kits de montagem como opções: o kit de encastramento ref. 812091, o kit de suspensão ref. 812092 ou o kit para instalação em superfície ref. 812093.

**NOTA:** OS PAINÉIS INSTALADOS EM ESTABELECIMENTOS QUE RECEBEM PÚBLICO (ERP) DEVEM SER SEGURADOS PELO CABO DE SEGURANÇA FORNECIDO.

Ligue o transformador do painel LED à rede eléctrica 230V~50Hz de acordo com as seguintes instruções:

Descasque os fios de alimentação em 6 a 8 mm. Ligue:

- O fio de fase (castanho) da instalação ao terminal (L) dos terminais de entrada do transformador.
- O fio de neutro (azul) da instalação ao terminal (N) do bloco de terminais de entrada do transformador.

### • Montagem encastrada em lectos modulares existentes

1) Proceda à ligação eléctrica do transformador.
2) Ligue o transformador ao painel com o conector.
3) Encaixe o painel LED na estrutura rígida do tecto falso.
4) Volte a aplicar a tensão e ligue o painel LED. Verifique o perfeito funcionamento da luminária.

### • Montagem encastrada em lectos falsos

Para este tipo de montagem, você vai precisar do kit de encastramento ref. 812091, vendido em separado.

1) Corte um quadrado de dimensões 585x585mm, na localização escolhida para a instalação do painel.
2) Aperte os ganchos nos cantos do painel LED.
3) Fixe as molas do kit de encastramento nos ganchos com os parafusos fornecidos.
4) Proceda à ligação eléctrica do transformador.
5) Ligue o transformador ao painel com o conector.
6) Encaixe o painel LED no tecto virando as molas de retenção para cima e insira o painel no buraco pré-cortado.
7) Volte a aplicar a tensão e ligue o painel LED. Verifique o perfeito funcionamento da luminária.

### • Montagem suspensa

Para este tipo de montagem, você vai precisar do kit de suspensão ref. 812092, vendido em separado.

1) Proceda à ligação eléctrica do transformador.
2) Aperte os ganchos nos cantos do painel LED.
3) Insira a extremidade de cada cabo de aço nos ganchos. Passe a outra extremidade de cada cabo nos 4 suportes de fixação, apertando a manga de cada suporte.

**Nota:** Um dispositivo de bloqueio integrado impede que o cabo de aço possa ser novamente puxado/retirado. Se você precisa ajustar o cabo de aço em altura, acione o dispositivo de bloqueio, apertando ligeiramente a manga fina na ponta do suporte. Quando você soltar a manga, uma mola assegura novamente o fecho automático do dispositivo de bloqueio. Dependendo da altura ou da suspensão do painel LED desejada, o cabo de aço pode ser encurtado com uma ferramenta adequada. Certifique-se de que os 4 cabos de aço são ajustados de modo que o painel LED fique pendurado horizontalmente.

4) Por fim fixe os 4 suportes no tecto com os parafusos e as buchas fornecidas.
5) Ligue o transformador ao painel com o conector e deixe o transformador sobre o painel LED.
6) Volte a aplicar a tensão e ligue o painel LED. Verifique o perfeito funcionamento da luminária.

### • Montagem em superfície

Para este tipo de montagem, você vai precisar do kit para instalação em superfície ref. 812093, vendido em separado.

Consulte as instruções de montagem fornecidas com o kit.

### • Utilização do cabo de segurança

Se o painel LED deve ser instalado em um estabelecimento que recebe público (ERP), prenda o cabo de segurança aos elementos sólidos do edifício, de acordo com as seguintes instruções:

1) Aperte os ganchos nos cantos do painel LED para segurá-lo com o cabo de segurança.
2) Afrouxe ligeiramente os parafusos da braçadeira.
3) Insira a extremidade do cabo de segurança através da braçadeira e depois de um gancho. Faça um laço com o cabo, e depois volte a passar o cabo através da braçadeira.
4) Aperte firmemente os parafusos da braçadeira.
5) Repita o procedimento para fixar a outra extremidade do cabo no canto oposto do painel LED.
6) Por fim prenda o cabo de segurança a um elemento sólido do edifício (por exemplo, uma travessa) para evitar que o painel LED caia em caso de incêndio.

## 3/ Substituição das peças e manutenção

### • Substituição das lâmpadas

Esta luminária incorpora lâmpadas LED. As lâmpadas desta luminária não podem ser substituídas.

A manutenção e a reparação só devem ser realizadas por um profissional qualificado ou o serviço pós-venda.

### • Substituição e limpeza

- A limpeza da sua luminária deve ser feita com um pano macio e seco. Não utilize detergentes, solventes ou produtos abrasivos.

- Para pedir peças de reposição, contate o nosso serviço pós-venda (ver detalhes de contato na secção 6/).

- Utilize apenas peças de reposição originais fornecidas pelo fabricante.

## 4/ Conformidade

A marcação CE cobre a conformidade com a Directiva de Baixa Tensão 2014/35/UE, a Directiva de Compatibilidade

Electromagnética 2014/30/UE, a Directiva de Concepção Ecológica (ErP) 2009/125/CE, e a Directiva RoHS 2011/65/UE e sua alteração (UE) 2015/863.

## 5/ Meio ambiente



Não deite fora os produtos eléctricos e electrónicos em fim de vida útil com o lixo doméstico. Coloque-os em um ponto de recolha para reciclagem. Contacte as autoridades locais ou seu revendedor.

## 6/ Garantia

Apesar dos cuidados tomados em nosso produto e caso encontre quaisquer problemas, pedimos que entre em contato com o seu vendedor.

Este produto tem uma garantia voluntária do fabricante de 24 meses a partir da data de compra, certificada pelo vendedor, com garantia total das peças e mão de obra, de acordo com o fim a que se destina o produto e com as instruções do manual. Esta garantia não se aplica a qualquer instalação incorrecta, má utilização, falta de manutenção, ligação incorrecta, sobretensão, as peças de desgaste normal, reparação tentada por sua conta, desmontagem ou modificação do produto ou da alimentação, quedas ou choques.

Os custos de transporte e embalagem ficam a cargo do comprador e a garantia voluntária não pode, em caso algum, dar direito a perdas e danos. Em caso de devolução, assegure a solidez do pacote que deve conter o aparelho. Não respondemos pelos danos no aparelho durante o transporte. O produto deve ser devolvido completo, com todos os acessórios originais fornecidos e com a cópia da prova de compra (fatura e/ou recibo).

Independentemente da garantia voluntária concedida, o fabricante permanece responsável pela falta de conformidade do bem com o contrato e pelos vícios redibitórios nos termos previstos da Lei das Garantias (Decreto-Lei n.º 67/2003, alterada pelo Decreto-Lei n.º 84/2008).

Falsas indicações de data ou rasuras nos isentam de qualquer obrigação.

**Muito importante:** Para qualquer devolução ao nosso serviço pós-venda durante o período de garantia, é obrigatório juntar a fatura e/ou o recibo de compra, únicas provas admitidas.

**Serviço pós-venda:**

**UNIPRO**

**ZI LA BORIE**

**43120 MONISTROL SUR LOIRE - FRANÇA**

**TEL: +33-(0)4-71-61-13-91**

**FAX: +33-(0)4-71-61-06-29**

**Email: [service@unipro-sav.fr](mailto:service@unipro-sav.fr)**

**Internet: [www.unipro-sav.fr](http://www.unipro-sav.fr)**