



Société JPF

Combi Crépi Joint Français
CCJ Fugen und Mörtel Maschine Deutsch
CCJ Sprayer English



Table des matières

DOMAINE D'APPLICATION	2
SECURITE	2
CONTENU LIVRE	2
DESCRIPTION DE L'APPAREIL.....	3
ACCESSOIRE EN OPTION	3
OUTILLAGE NECESSAIRE	3
PERCEUSE OU VISSSEUSE.....	3
COMPRESSEUR	4
MORTIER.....	4
MONTAGE.....	4
MONTAGE SUR LA PERCEUSE	4
MONTAGE DES BUSES.....	5
MONTAGE DU KIT ROULETTES	5
UTILISATION.....	5
ENTRETIEN.....	5
PIECES DE RECHANGE.....	5
GARANTIE.....	5
CARACTERISTIQUES TECHNIQUES	6
RENDEMENT	6

Domaine d'application

Utiliser cette machine uniquement dans le cadre de vos chantiers :

- de jointoiement, de projection.
- avec des accessoires répondant aux consignes délivrées dans ce manuel. Lire et respecter les consignes livrées avec ces produits.

Sécurité

⚠ Danger – Ne jamais intervenir à l'intérieur de la cuve sans avoir au préalable débranché la perceuse et désolidariser le Combi de celle-ci.

⚠ Danger – Avant toute utilisation, vérifier l'état des composants de l'appareil. Remplacer immédiatement les composants endommagés. Ne pas mettre en service un appareil avec des composants endommagés. S'assurer qu'aucun obstacle ne gêne la rotation de la vis.

⚠ Danger – Lors de l'utilisation, le couvercle de l'appareil doit impérativement être fermé afin d'éviter tout contact avec la vis.

⚠ Danger – Ne jamais orienter la sortie de la machine vers une personne.

⚠ Avertissement – L'appareil ne doit jamais être utilisé par des enfants ni par des personnes non avisées. Il est recommandé de les tenir éloignés de l'aire de travail.

⚠ Avertissement – Utiliser les équipements de protection individuelle (EPI) liés à l'activité de maçonnerie (gants, lunettes, chaussures, casque, etc.).

⚠ Précaution – Avant d'effectuer une opération sur l'appareil, assurer sa stabilité afin d'éviter tout accident.

⚠ Précaution – Le but des dispositifs de sécurité est de protéger l'utilisateur. Ils ne doivent en aucun cas être transformés ou désactivés.

Attention – Les réparations incorrectes peuvent entraîner de graves dangers pour l'utilisateur. Les interventions techniques ne doivent être exécutées que par des spécialistes.

Contenu livré

Se référer à la section « Description de l'appareil » pour la liste des éléments composant l'appareil.

Lors du déballage, contrôler l'intégralité du contenu. En cas de manque d'un accessoire dû au transport, informer immédiatement le revendeur.

Description de l'appareil

Le Combi est livré avec plusieurs accessoires :



- A. Couvercle inox
- B. Sangle bandoulière
- C. Cuve inox
- D. Rondelle 12 pans femelle
- E. Doigt d'entraînement
- F. Rondelle 12 pans / étanchéité
- G. Buse n° 1 (joints de 5 à 12mm)
- H. Buse n° 2 (joints de 12 à 18mm)
- I. Buse n° 3 (joints de 18 à 30mm)
- J. Coude orientable à 360°
- K. Embout à crépir (diamètre 12mm)
- L. Embout à crépir (diamètre 8mm)
- M. Buse à crépir
- N. Vanne d'air ¼ de tour
- O. Vis sans fin
- P. Patte stabilisatrice
- Q. Agrafe porte-tuyau

Accessoire en option

1) Le Kit Roulettes



Le Kit Roulettes est disponible en option. Il facilite les travaux de jointoiements au sol en soulageant l'utilisateur du poids de la jointoyeuse. Vous trouverez de plus amples informations sur le site <https://jpfcombi.com>.

2) La buse à gouttelettes

Pour la projection de revêtements décoratifs d'aspect granité en phase aqueuse pour l'intérieur.

Idéal pour la décoration économique des locaux à usage privatif ou collectif.

Consommation d'air 120 litres / minute minimum.



Outillage nécessaire

Préparation du mortier :

Truelle, Malaxeur ou bétonnière.

En mode jointoyeuse : Langue de chat, fer à joint, brosse ou éponge pour finition.

En mode projection : Truelle, plateau, taloche (finition lisse ou écrasée),

Taloche à pointe (finition grattée)

Perceuse ou Visseuse

Une perceuse ou visseuse est nécessaire afin de faire tourner la vis sans fin du Combi.

Elle doit être équipée d'un variateur de vitesse. Il est préférable qu'elle soit équipée d'une poignée démontable afin d'être en mesure d'installer à sa place le doigt d'entraînement (Voir section « Montage ») créant une machine monobloc.

- En utilisation jointoyeuse, une puissance minimale de 300 watts pour une perceuse à fil ou un minimum de 14 volts pour une perceuse sur batterie.

Utiliser le variateur de vitesse pour effectuer entre 300 et 500 tours par minute.

- En utilisation machine à crépir, une puissance minimale de 500 watts pour une perceuse à fil ou un minimum de 14 volts pour une perceuse sur batterie.

Utiliser le variateur de vitesse pour effectuer entre 900 et 1500 tours par minute.

Tourner trop rapidement aura pour effet d'user prématurément la machine et peut conduire à un effet de cavitation dans la cuve (effet tunnel dans le mortier).

Compresseur

Un compresseur de bricolage est suffisant pour utiliser le Combi en mode machine à crépir.

Il doit fournir entre 2 à 3 bars de pression pour environ 80 litres d'air restitués par minute.

Une réserve d'air de 20 litres minimum est conseillée.

Mortier

Le Combi accepte tout type d'enduits. Une granulométrie de 3 mm maximum est toutefois conseillée pour une efficacité maximale.

Les mortiers vendus prêt à l'emploi dans le commerce et mécanisable sont tout à fait compatibles (ex : Parex, PRB, Weber, etc.). Leur dosage est idéal et vous assure une bonne continuité dans la couleur.

Il est possible d'utiliser son propre mortier. Celui-ci doit être onctueux (composé de suffisamment de liants pour que les grains de sable roulent les uns sur les autres sans s'agglomérer).

Exemple de dosage : 3 volumes de sable 0/2 pour 1 volume de chaux (ou 1/2 volume de chaux et 1/2 volume de ciment blanc).

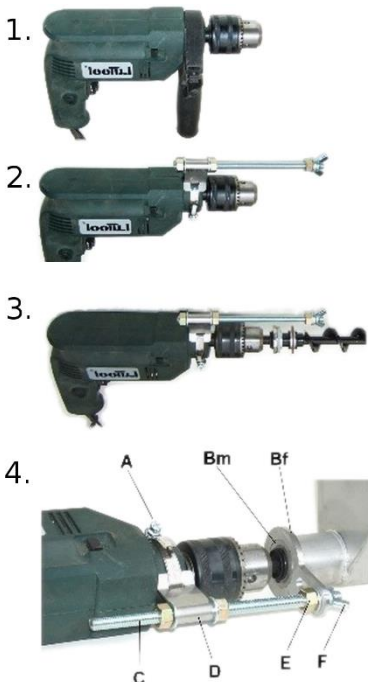
Certains sables peu adaptés peuvent nécessiter un dosage de 2 volumes de sable pour 1 volume de chaux.

Les mortiers sable/ciment peuvent nécessiter l'ajout d'un plastifiant pour les rendre plus onctueux.

Montage

Montage sur la perceuse

Le montage du doigt d'entraînement sur la perceuse est facultatif toutefois son utilisation permet de limiter les efforts physiques lors d'un emploi prolongé du Combi.



1. Démontez la poignée de la perceuse
2. Installez à sa place l'ensemble doigt d'entraînement. Serrez modérément le collier (A).
3. Montez la vis sans fin sur le mandrin.
 - 4.1. Enlever l'écrou papillon (F) et sa rondelle.
 - 4.2. Engager la vis sans fin dans la cuve en veillant à ce que la tige filetée (C) rentre sans forcer dans le trou oblong de la rondelle (Bf).
 - 4.3. Amener le contre-écrou (E) et sa rondelle contre la rondelle (Bf) de la cuve en veillant à ce que la rondelle

(Bm) de la vis soit à ras de la rondelle (Bf) de la cuve.

4.4. Visser l'écrou papillon (F) et sa rondelle.

4.5. Bloquer fermement tous les éléments de serrage.

Montage des buses

Un sachet de buses est fourni avec le Combi.

Se référer à la section « Description de l'appareil » pour la liste des différentes buses.

Le coude orientable à 360° permet un travail en toute position. Il se monte toujours en sortie de cuve. Une buse à de jointoiment ou à crépir se monte à son extrémité.

Buses de jointoiment :

Pour les différentes largeurs et profondeurs de joints, 3 modèles de buses sont fournis :

- buse n° 1, pour joints de sols et murs de 5 à 12mm (grain 0/1).
- buse n° 2, pour joints de sols et murs de 12 à 18mm (margelles de piscines, murs en briques).
- buse n° 3, pour joints de sols et murs de 18 à 30mm (pierres de taille).

Ces buses se montent en sortie de cuve ou sur le coude orientable.

Buse à crépir :

La buse à crépir se monte en sortie de cuve ou après le coude orientable. Elle est fournie avec 2 embouts. L'embout de diamètre 12mm permet de « charger ». Celui de 8mm permet la projection d'un grain, en vue d'une finition « rustique » ou « écrasée ».

Ces embouts se montent sur l'extrémité de la buse à crépir.

La buse à crépir est équipée d'un raccord rapide compatible avec la majorité des compresseurs.

Un raccord cannelé 1/8" est fourni dans le sachet d'accessoires et permet le branchement direct d'un tuyau d'air.

Montage du Kit Roulettes

Le Kit Roulettes se monte par simple serrage sur la patte stabilisatrice du Combi. La roulette biseautée permet de guider parfaitement la buse N°1, dans l'axe du joint.

Utilisation

Après avoir procédé au montage des différentes pièces du Combi (couplage de la perceuse ; choix et montage de la buse ; montage optionnel du Kit Roulettes), rassembler l'outillage à main nécessaire (truelle, etc.) et préparer le mortier (voir section « Outillage nécessaire »).

Entretien

⚠ Prudence – Démonter les différents éléments du combi avant d'effectuer des travaux sur l'appareil.

Le Combi se nettoie très facilement et rapidement.

Nettoyer chacun de ses éléments au jet d'eau et enlever toute matière susceptible de sécher.

Il est possible de lubrifier de temps en temps le palier nylon de la vis pour augmenter sa durée de vie.

Pièces de rechange

Utiliser uniquement des pièces de rechange agréées par le fabricant.

Contactez contact@jpfcombi.com pour plus d'informations.

Garantie

Le Combi Crépi Joint est garanti 2 ans. Les éventuelles pannes sur l'appareil sont réparées gratuitement dans le délai de validité de la garantie, dans la mesure où celle-ci relève d'un défaut de conception ou ne concerne pas une pièce d'usure (vis sans fin et buses).

En cas de recours en garantie, adressez-vous à votre revendeur ou au service après-

vente du fabricant munis de votre preuve d'achat.

Vous pouvez contacter le fabricant à l'adresse <https://jpfcombi.com/contact> ou par email contact@jpfcombi.com.

Caractéristiques techniques

Dimensions et poids

Longueur	402 mm
Largeur	185 mm
Hauteur	180 mm
Poids	2,5 kg
Cuve et couvercle	Inox 304
Vis sans fin en	Acier
Paliers en	Nylon
Buses en	Polyéthylène

Rendement

Débit moyen = 5 litres / minute (300 litres/heure)

En mode projection :

Surface enduite : entre 5 et 10m²/heure pour 1 cm d'épaisseur.

En mode jointoyeuse :

- Pour un mur en pierre de taille : entre 15 et 20 m² par heure

- Pour les autres parements, carrelage, margelles etc.. : 4 à 10 ml / minute.

60 m² à l'heure pour des dalles de 30x30

Inhaltbezeichnung

EIGENSCHAFTEN	7
SICHERHEIT	7
GELIEFERTE ELEMENTE	7
BESCHREIBUNG DES KOMBIGERÄT	8
ZUSÄTZLICHES ZUBEHÖR	8
BENÖTIGTE WERKZEUGE	8
BOHR ODER SCHRAUBMASCHINE	8
KOMPRESSOR	9
MÖRTEL	9
MONTIERUNG	9
MONTIERUNG AUF EINER BOHRMASCHINE	9
DÜSEN MONTAGE	10
ROLLKIT MONTAGE	10
BENUTZUNG	10
WARTUNG	10
ERSATZTEILE	10
GARANTIE	10
TECHNISCHEN DATEN	10
ERGEBNISSE	11

Eigenschaften

Diese Kombimaschine sollte nur für folgende Maurerarbeiten benutzt werden:
Fugen oder Verputzen

Nur mit Zusatzteile je nach eigegebenen Vorschriften wie in diesem Manual vorgegeben benutzen.

Bitte lesen sie die Anweisungen und folgen Sie die beigefügten Vorschriften.

Sicherheit

⚠ Gefahr: Nie innerhalb der Trommel agieren ohne im Vorfeld die Bohrmaschine ausgeschaltet zu haben und die Trommel herausgenommen haben.

⚠ Gefahr: Bevor jede Benutzung sollte man die Elemente überprüfen. Falls diese beschädigt sein sollten, sollten sie gleich ersetzt werden. Nie das Kombigerät mit beschädigte Elemente in Betrieb setzen. Versichern sich das keine Gegenstände die Drehung des Schneckengewinde verhindert.

⚠ Gefahr – Während der Benutzung soll der Deckel immer geschlossen bleiben um jeden Kontakt mit dem Schneckengewinde zu vermeiden.

⚠ Gefahr – Niemals das Ende der Düse in Richtung einer Person zu orientieren.

⚠ Warnung – Das Kombigerät sollte nie von Kinder oder unerfahrene Erwachsene benutzt werden. Diese sollten unbedingt von der Arbeitszone entfernt werden.

⚠ Warnung – Es sollten die üblichen individuellen Schutzmittel für Maurerarbeiten benutzt werden (Handschuhen, Brillen, Arbeitsschuhen)

⚠ Warnung – Bevor sie Das Kombigerät warten – versichern Sie über seine Stabilität um Umfällen zu vermeiden.

⚠ Achtung – Die Schutzelemente dienen zu Ihrem Schutz. Diese sollten nie verändert oder ausgeschaltet werden.

Achtung – Unkorrekte Reparaturen sind gefährlich. Diese sollten exklusiv von Fachleute unternehmen werden.

Gelieferte Elemente

In der Geräts Beschreibung befindet sich die komplette Liste der gelieferten Teile des Kombigeräts. Beim Empfang der Lieferung, sollten Sie den Inhalt gründlich kontrollieren. Falls Mangeln während Transport festgestellt sein sollten, sollten Sie sich umgehend bei dem Wiederverkäufer in Verbindung setzen.

300 bis 500 Drehungen pro Minute einstellen

Wenn als Verputzkombi benutzt, sind 500 Watt für einen Strombohrmaschine erforderlich und 14 Volt für ein Batteriegerät. Die verstellbare Drehzahl zwischen 900 und 1 500 Drehungen pro Minute einstellen. Zu schnelle Drehungen könnten das Gerät schneller beschädigen und auch den Mörtel unregelmäßig zu drücken. (so genannter Tunneleffekt)

Kompressor

Einen Bastelkompressor reicht für die Benutzung als Verputzmaschine.

Er muss 2 bis 3 Bar Druckkapazität haben für ungefähr 80 Liter Luft pro Minute.

Eine Reserve von 2Liter Minimum genügt.

Mörtel

Das Kombigerät ist für alle Typen geeignet. Aber eine Granulat Form von 3 mm Maximum gibt die besten Ergebnisse.

Mörtel die Sie im Handel als vorbereitet finden können benutzt werden. (Parex, PRB, Weber, usw.) Die Dosierung ist ideal und versichert optimale Ergebnisse in Farbe.

Man kann auch sein eigenes Mörtelvorbereiten. Der muss sanft sein (mit genügend Bindemittel das die einzelnen Sandkörner auf einander rollen ohne sich zu verknüpfen) Zum Beispiel: 3 Einheit Sand 0/2 für eine Einheit kalk (oder ½ kalk und ½ weisser Zement)

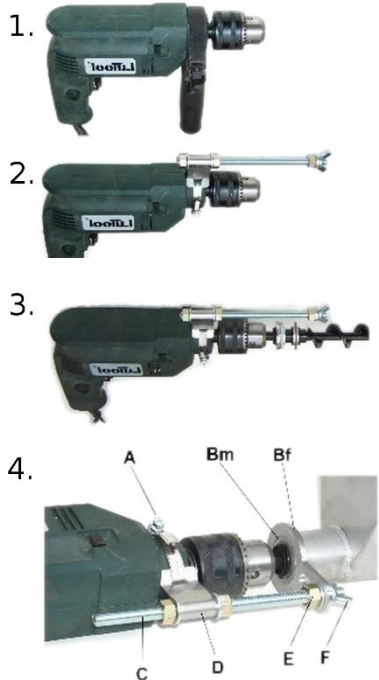
Andere Sandsorten mögen eine Dosierung von 2 Einheiten Sand für eine von kalk benötigen.

Mörtel Sand/Zement können die Benutzung eines Bindemittels benötigen um sanfter zu sein.

Montierung

Montierung auf einer Bohrmaschine

Das Montieren des Getriebefingers ist nicht notwendig aber limitiert die Anspannung für längere Benutzungen.



1. Den Griff der Bohrmaschine entfernen
2. An sein Platz den Getriebefinger installieren (A).
3. Die Schraube sanft anpassen.
 - 4.1. Das Schneckengewinde (F) auf dem Bohrer anpassen.
 - 4.2. Das Schmetterlinggewinde entfernen
 - 4.3. Das Schneckengewinde in der Trommel einsetzen beachten Sie sich das diese in der Unterlegscheibe ohne Druck versetzt. Die Gegenschraube und seine Scheibe mit der der Scheibe der Trommel kuppeln. Achten Sie dabei das beide Scheiben in Kontakt sind.
 - 4.4. Das Schmetterlinggewinde (F) fest schrauben.

4.5. Alle Schrauben fest blockieren.

Düsenmontage

Ein Beutel mit den verschiedenen Düsen wird mit dem Kombigerät geliefert. Siehe Anlage „Beschreibung des Geräts“ für die komplette Liste der Düsen. Das 360° verstellbare Kniestück erlaubt eine Arbeit in allen Positionen. Es wird immer am Ende der Trommel aufgesetzt. Eine Verfugen oder Verputzdüse wird an seinem Ende aufgebracht.

Verfugdüse

Für verschiedene Breite oder Tiefe von Fugen werden 3 Modelle von Düsen beigelegt: Düse N°1 für Boden oder Mauerfugen von 5 bis 12 mm (0/1 Kerne)

Düse N°2 für Boden und Mauerfugen von 12 bis 18 mm (Schwimmbad Platten oder Brick Mauern)

Düse N°3 für Bodenfugen und Mauern von 18 bis 30 mm (Natursteine Mauern)

Die Düsen werden entweder am Ende der Trommel oder auf das Kniestück montiert.

Verputzdüsen:

Die Verputzdüse wird am Ende der Trommel oder des Kniestücke montiert. Es werden 2 verschiedenen Düsen geliefert. Die 12 mm Düse ermöglicht den Verputz zu werfen. Die 8 mm Düse erlaubt einen feinen Verputz mit Granulat zu werfen für eine rustikale oder zerdrücken Verputz Effekt zu geben.

Die Verputzdüse ist mit eine schnell-Verbindungsstück montiert das sich an meisten Kompressor aufbringen lässt.

Eine Verbindung (1/8 mit Kanten) ist beigelegt und erlaubt einen direkt Einsatz zu einem Luftschlauch.

Rollkit Montage

Das Rollkit wird einfach auf der stabilisator Stange geschraubt.

Das geschleifte Rad erlaubt eine präzises eingeben der Düse N°1 in der Fugen

Benutzung

Sobald Sie die verschiedenen Elemente des Kombigeräts zusammen montiert haben (Anpassung der Bohr-Maschine, Auswahl und montieren der Düse, Montage des Rollkits) nehmen Sie alle nötige Werkzeuge vor sich und bereiten Sie den Mörtel vor.

Wartung

⚠ Achtung: Die einzelnen Elemente abmontieren bevor Sie auf der Maschine arbeiten.

Das Kombigerät ist einfach und schnell zu reinigen. Jedes Einzelteil mit Wasser putzen (aus dem Gartenschlau ist perfekt) – versichern Sie sich das keine Rückstände übrig bleiben die tröcknen könnten. Sie können von Zeit zu Zeit das Mundstück des Schneckengewindes schmieren um es länger zu bewahren.

Ersatzteile

Nur von dem Hersteller geprüft Ersatzteile benutzen. Sie können uns unter contact@jpfcombi.com für weitere Fragen erreichen.

Garantie

Das Kombigerät ist 2 Jahre garantiert. Die möglichen Pannen werden umgehend repariert während der Garantiezeit – so lange Sie aus Montagemangel oder Konzeptmangel bestehen. Die Garantie betrifft nicht Verschleißteilen (Düsen oder Schneckengewinde)

Für eine Garantie Anfrage bitte dem Wiederverkäufer kontaktieren oder direkt den Hersteller mit ein gültigen Kaufbeweis. Den Hersteller kann auf www.jpfcombi.com oder per Mail auf contact@jpfcombi.com kontaktiert werden.

Technischen Daten

Abmessungen und Gewicht

Länge	402 mm
Breite	185 mm
Höhe	180 mm
Gewicht	2,5 kg
Trommel und Deckel	Inox 304
Schneckengewinde	Stahl
Stoffen	Nylon
Düsen	Polyethylene

Ergebnisse

Durchschnittswerte: 5 liter/ Minute (300 Liter pro Stunde)

Als Verputz: 5 bis 10 m² pro Stunde Deckung auf 1mm

Als Fugen:

Für Natursteine Mauern von 15 bis 20 m² pro Stunde

Für andere Benutzungen (Bodenfugen, Platten, Schwimbadplatten) 4 bis 10 ml pro Minute

60 m² pro Stunde für 30X30 Platten

Table of contents

USE CASES.....	12
SECURITY	12
DELIVERED CONTENT	12
DESCRIPTION	13
OPTIONAL ACCESSORIES.....	13
REQUIRED TOOLS.....	13
DRILLER.....	13
COMPRESSOR.....	14
MORTAR	14
ASSEMBLY.....	14
COUPLING WITH THE DRILLER.....	14
THE NOZZLES	15
MONTAGE DU KIT ROULETTES	15
USAGE	15
MAINTENANCE	15
SPARE PARTS.....	15
WARRANTY.....	15
TECHNICAL CHARACTERISTICS	16
PRODUCTIVITY.....	16

Use cases

Use this machine only:

- for jointing and plastering.
- with accessories provided by the maker. Read carefully the instructions delivered with these products.

Security

⚠ Danger – Never intervene into the tank without having unplugged the driller before and separated the Sprayer from the chuck of the driller.

⚠ Danger – Before use, check the machine. Replace any damaged component. Don't use a machine with a damaged component. Make sure no obstacle hinders the endless screw.

⚠ Danger – During the use, the tank lid must be closed to prevent any contact with the endless screw.

⚠ Danger – Never orientate the machine towards a human being.

⚠ Warning – The machine must not be used by children or uninformed people. It is recommended to keep them away from the working area.

⚠ Warning – Use personal protective equipment (PPE) related to masonry activity (gloves, glasses, shoes, helmet, etc.).

⚠ Caution – Before any intervention on the machine, make sure it is stable to prevent any accident.

⚠ Caution – The security pieces of the machine aim at protecting the user. They must not be transformed or removed.

Warning – Incorrect repairs put the user at risk. Technical interventions must only be done by specialists

Delivered content

Refer to the "Description" section for the list of the elements of the machine.

At the reception, make sure there is no missing element. If one accessory is missing, contact immediately your retailer.

Description

The CCJ Sprayer is delivered with several accessories:



- A. Stainless steel cover
- B. Shoulder strap
- C. Stainless steel tank
- D. Female socket
- E. Coupling
- F. Washer and seal bearing
- G. Nozzle 1 (joints from 5 to 12mm)
- H. Nozzle 2 (joints from 12 to 18mm)
- I. Nozzle 3 (joints from 18 to 30mm)
- J. Pipe knee adjustable at 360°
- K. Plastering tip Ø 12mm
- L. Plastering tip Ø 8 mm
- M. Plastering nozzle
- N. Air valve
- O. Endless screw
- P. Bearing tap
- Q. Pipe clip

Optional accessories

- 1) The Rolling Support



The Rolling Support is available as an option. It eases ground jointing by removing the weight of the machine from the user shoulders. You can find more informations on <https://ipfcombi.com>.

- 2) The droplet nozzle

For the projection of decorative coatings of granite aspect for the interior.
Ideal for the economic decoration of private or collective buildings.



Air consumption: 120 liters/minute.

Required tools

To prepare mortar:

Trowel, Mixer or Cement mixer.

In jointing modus: Pointing trowel, caulking trowel, brush or a sponge for finish.

In plastering modus: Trowel, finishing trowel, float (smooth or crushed finish)
Spiked float (scratched finish)

Driller

A driller is required to rotate the endless crew.

It must have a speed variator. Having a removable handle is preferable to be able to equip the driving finger (See "Assembly") and create a monobloc machine.

- In jointing modus, a minimum power of 300 watts for a corded drill or a minimum of 14 volts for a cordless drill is required.
Use the speed variator to do 300 to 500 rotations/minute.

- In plastering modus, a minimum power of 500 watts for a corded drill or a minimum of 14 volts for a cordless drill is required. Use the speed variator to do 900 to 1500 rotations/minute.

Rotating too fast will lead to unnecessary machine wear and may lead to cavitation in the machine's tank.

Compressor

A small compressor is sufficient to use the CCJ Sprayer in plastering modus. It has to provide a pressure between 2 and 3 bars (200-300 kPa or 30-45 psi) for about 80 liters of air consumed per minute. A tank of at least 20 liters is recommended.

Mortar

The CCJ Sprayer accepts any kind of mortar. However, it is advised to use at max a 3 mm granulometry for a maximal efficiency.

Ready to use mortars are compatible (ex: Parex, PRB, Weber, etc.). Their dosage is ideal and assures a continuity in color.

It is possible to use your own mortar. It must be unctuous enough so that grains of sand do not agglomerate.

Dosage example: 3 volumes of sand 0/2 for 1 volume of hydraulic lime (or 1/2 volume of hydraulic lime and 1/2 volume of white cement).

Some unsuitable sands may require a dosage of 2 volumes of sand for 1 volume of hydraulic lime.

Sand / cement mortars may require the addition of a plasticizer to make them softer.

Assembly

Coupling with the driller

The coupling with the driller is optional. However, it does greatly reduce the physical efforts during the use of the CCJ Sprayer.



1. Remove the handle of the driller.
2. Install the driving finger.
Close the necklace (A) but not too tied.
3. Fit the endless screw on the driller.
- 4.1. Take out the butterfly screw (F).
- 4.2. Engage the endless screw in the tank – take attention that the threaded rod (C) enters smoothly into the whole of the tank (Bf).
- 4.3. Bring the nut (E) against the tank washer (Bf) – make sure the (Bm) washer is against the (Bf) washer.
- 4.4. Tied the butterfly nut (F).
- 4.5. Tied firmly all fitting elements.

The nozzles

The accessories bag contains nozzles. See the “Description” section for the nozzles list.

The pipe knee adjustable at 360° allows to work in any position. It can be, like the nozzles, fitted at the end of the tank. A jointing or a plastering nozzle can be fitted on its extremity.

The jointing nozzles:

For the various sizes and deepness of the joints, 3 different types of nozzles are supplied:

- N°1 – for walls and soil joints from 5 to 12 mm.
- N°2 – for walls and soil joints from 12 to 18 mm (for brick walls or pool platters).
- N°3 – for walls and soil joints from 18 to 30 mm (ideal for dry stone walls).

Nozzles can be fitted at the end of the tank or at the end of the pipe knee.

The plastering nozzle:

The plastering nozzle can also be fitted at the end of the tank or at the end of the pipe knee.

2 tips are provided with it:

- One with a diameter of 12mm to “charge”.
- One with a diameter of 8mm to project grains, in order to have a “rustic” or “crushed” finish.

These tips can be fitted at the end of the plastering nozzle.

A quick coupler – compatible with most compressors – is provided with the plastering nozzle (it is in the accessories bag).

A corrugated fitting 1/8" is also provided in the accessories bag to directly use an air hose.

The Rolling Support

The Rolling Support can be fitted by simple tightening on the bearing tap. Its caster permits to guide the nozzle N°1 in the joint.

Usage

After assembling the machine, gather the needed hand tools (trowel, etc.) and prepare mortar (see the “Required tools” section).

Maintenance

⚠ Warning – Disassemble entirely the machine before working on it.

The CCJ sprayer can be easily and quickly cleaned.

Clean all its elements with water and make sure there is no material left that could dry.

You may lubricate from time to time the nylon bearing from the endless screw to increase its lifetime.

Spare parts

Use only spare parts from the maker. Contact contact@jpfcombi.com for more informations.

Warranty

The CCJ Sprayer is warrantied 2 years. Any breakdown is freely repaired during this period as long as it is due to a misconception or do not concern a wearing part (nozzles, endless screw).

To use the warranty, contact your retailer or the after sales service of the maker with a proof of purchase.

You can contact the maker at contact@jpfcombi.com.

Technical characteristics

Dimensions and weight

Length	402 mm
Width	185 mm
Height	180 mm
Weight	2,5 kg
Tank and its lid	Inox 304
Endless screw	Steel
Paliers en	Nylon
Nozzles	Polyethylene

Productivity

Average outflow = 5 liters / minute (300 liters/hour)

In plastering modus:

Plastering a surface: 5 to 10m² an hour for 1 cm thick.

In jointing modus:

- For a wall made of stone: 15 to 20m² an hour.

- For other facings; floor tiles, curbstones, etc.: 4 to 10 mL/minute.

60 m² an hour for 30x30 slabs.