



profi
scale

LOCATE M



ProfiScale LOCATE M
Détecteur multifonctions

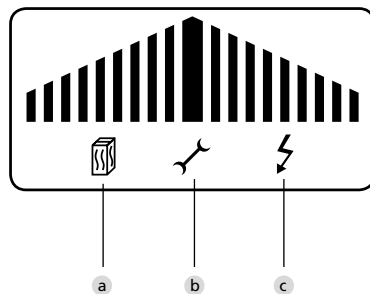
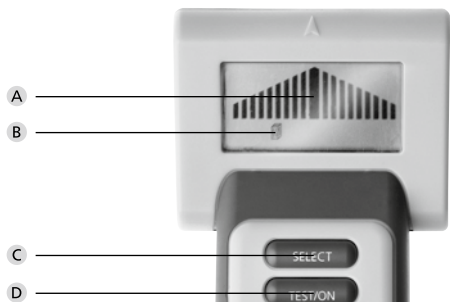
fr Mode d'emploi

BA Locate M 04/2016

BURG-WÄCHTER KG
Altenhofer Weg 15
58300 Wetter
Germany



profi scale



Introduction

Avant de percer, mieux vaut prendre toutes vos précautions. Avec le détecteur multifonctions ProfiScale LOCATE M, localisez tout ce qui se cache sous le crépi. Localisez rapidement et simplement les tubes métalliques et lignes électriques ou détectez les poutres de soutènement en bois et les cavités. L'appareil indique très exactement, par voie optique et acoustique, où vous pouvez percer en toute sécurité.

Le ProfiScale LOCATE M est un détecteur moderne. Il a été conçu pour détecter les métaux, les poutres en bois et les lignes électroconductrices occultées dans les plafonds, les planchers et les murs. Le ProfiScale LOCATE M sert à minimiser le risque d'endommager, au perçage, les lignes électriques, les tubes et objets métalliques.

Illustration

- A Écran
- B Mode
- C Touche SELECT
- D Touche Marche/Arrêt

Afficheur

- a Mode Détection du bois
- b Mode Détection du métal
- c Mode Détection d'électricité

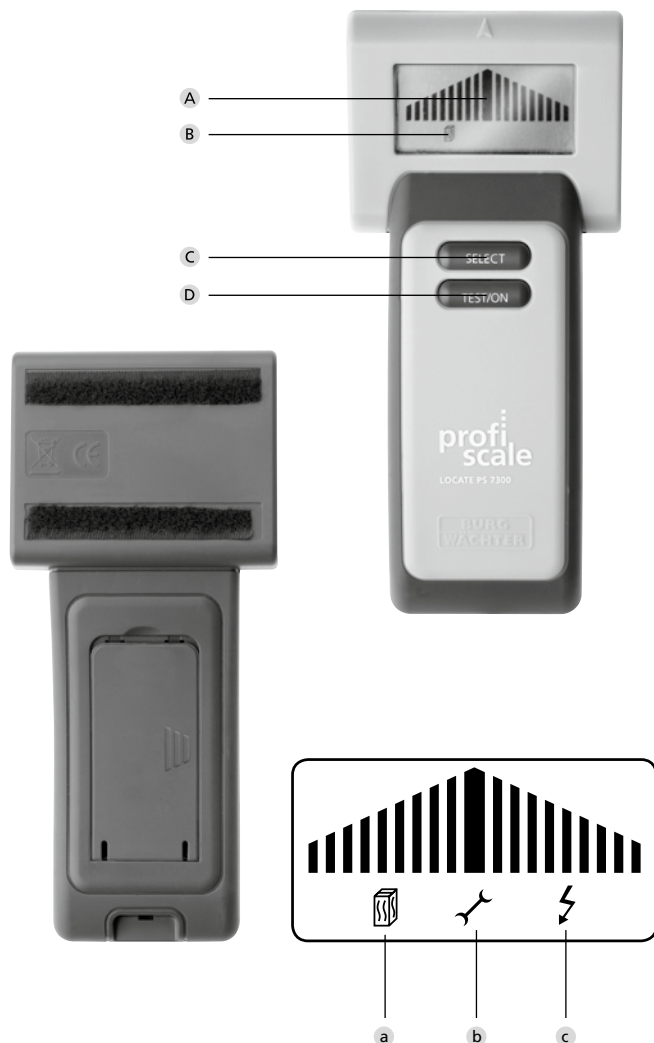
Consignes de sécurité

Le non-respect des instructions suivantes peut entraîner des dommages corporels:

1. Avant d'utiliser l'appareil et pour garantir un travail sûr, veuillez lire attentivement le mode d'emploi. Veuillez conserver le mode d'emploi.
2. L'appareil ne peut pas détecter les câbles électriques blindés ou installés dans des gaines métalliques, sous des parois métalliques ou dans des murs denses. Ici, vous pouvez réaliser les mesures en mode Détection du métal.
3. Prudence si vous clouez, sciez ou percez dans des murs, plafonds ou planchers présentant des câbles, lignes ou conduites qui circulent près de la surface.
4. La capacité de détection offerte par l'appareil peut varier selon l'humidité du matériau, la nature du mur, la présence de peinture et la taille de l'objet à détecter. Ces facteurs peuvent tendre à réduire la profondeur de détection.
5. N'utilisez pas l'appareil pour trouver des lignes se trouvant en dehors de la plage de tension indiquée.
6. Avant d'utiliser l'appareil, vérifiez son aptitude au fonctionnement.
7. Si les résultats sont équivoques, il faudra si possible choisir un autre endroit pour percer et visser. En cas de doute, il faudra faire appel à du personnel spécialisé et qualifié.
8. Conservez l'appareil hors de portée des enfants et des personnes non autorisées.
9. Ne faites réparer l'appareil de mesure que par du personnel spécialisé et qualifié qui utilisera des pièces de rechange d'origine pour préserver la sécurité de l'appareil et vos droits à garantie.



profi scale



10. N'exposez jamais l'appareil à une tension électrique car cela pourrait endommager ses circuits électroniques.
11. N'utilisez pas l'appareil dans des environnements à gaz inflammables ou explosifs.
12. N'utilisez pas l'appareil s'il est défectueux.
13. Maniez l'appareil prudemment, ne le faites jamais tomber.
14. Pour éviter des dysfonctionnements, ne démontez pas l'appareil.
15. Stockez l'appareil dans un endroit sec et propre.
16. Après avoir utilisé l'appareil, rangez-le dans sa sacoche.
17. Évitez les entrées en contact avec l'eau et la poussière.
18. Pour nettoyer l'appareil, n'utilisez jamais de produits abrasifs ou à base de solvants. N'utilisez qu'un essuie-tout humide et un détergent doux.
19. Contrôlez régulièrement la pile pour éviter des dégâts.
20. Retirez la pile si l'appareil doit rester assez longtemps sans servir.

Garantie

Félicitations !

Vous venez d'opter pour ProfiScale, les techniques de mesure de qualité signées BURG-WÄCHTER. BURG-WÄCHTER vous consent une garantie de 2 ans à compter de la date d'achat. Ne sont pas couverts par la garantie les dégâts imputables à une utilisation inexperte, une contrainte excessive ou un stockage erroné ainsi qu'à l'usure normale et aux vices qui n'influent que de façon mineure sur la valeur ou le fonctionnement. Les interventions de services non autorisés font perdre d'office le bénéfice de la garantie. En cas de recours en garantie, veuillez remettre à votre distributeur l'appareil au complet, y compris son emballage, la description, la pile et la preuve d'achat.

Caractéristiques techniques

Profondeurs de mesure typiques	Poutres en bois de 30 x 30 mm: ≤ 30 mm
	Tube métallique Ø 20 mm: ≤ 50 mm
	Tension de 90 à 250 V
	sous 50 – 60 Hz: ≤ 50 mm
Température d'utilisation	-7 °C à 40 °C sous 75 % hr
Température de stockage	-20 °C à 50 °C sous 85 % hr
Alimentation électrique	Pile-bloc 9 V (p. ex. 6LR61)

La profondeur de détection peut varier en fonction de l'humidité que contient le matériau, de la structure du mur, de la présence de peinture, etc.

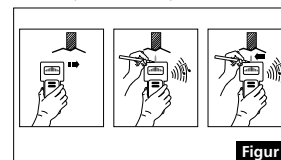
Utilisation

Mise en marche

Si vous appuyez sur la touche « TEST/ON » pendant env. 3 secondes, l'appareil s'allume et se met sur le mode utilisé en dernier.

Mode Détection du bois

1. Appuyez sur la touche « Select » jusqu'à ce que le mode Détection du bois s'affiche. Plaquez l'appareil contre le mur et appuyez brièvement sur la touche « TEST/ON ». L'appareil émet deux tonalités courtes signifiant qu'il est calibré. Si le contenu de l'écran clignote, il faudra le recalibrer à un autre endroit. Déplacez l'appareil sur le mur en exerçant dessus une pression constante.
2. Si la mention d'alarme s'affiche, un signal sonore retentit. Cessez de déplacer l'appareil. Cela signifie que l'appareil a détecté une arête du bois. Marquez cet emplacement avec un crayon.



Figur 1

3. Continuez de déplacer latéralement l'appareil sur le mur, lentement, jusqu'à ce que la mention affichée disparaisse et que le signal ne retentisse plus. Ensuite, déplacez l'appareil dans un autre sens pour saisir les dimensions et le centre du bois. Voir figure 1.

Correction d'une mesure erronée:

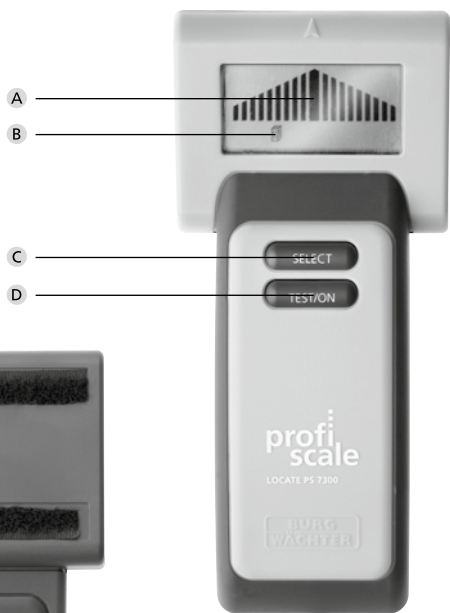
Si la mention affichée se met à clignoter et qu'un bip sonore retentit, redémarrez mais quelques millimètres plus loin.

Remarque

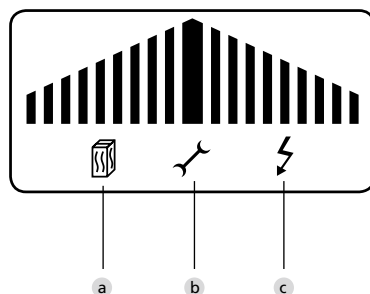
1. Normalement, cette fonction est utilisable derrière des murs en panneau de carton-plâtre. Si d'autres matériaux ont été incorporés dans les murs ou derrière le parement, cela risque d'affecter les résultats de mesure.
2. Si, au début de la mesure, vous avez par hasard appliqué l'appareil directement au dessus d'une latte en bois ou assimilée, la mention ne s'affiche pas et aucune alarme ne retentit. Déplacez s. v. p. légèrement l'appareil.
3. Il faudrait que la surface du mur sur laquelle vous utilisez l'appareil soit plane.
4. Nous recommandons d'utiliser en plus le mode « Détection de métaux et détection d'électricité » pour être sûr que la latte en bois ou le madrier n'est pas en fait un tube ou un câble. L'appareil peut détecter les petites vis ou les clous.
5. Tenez l'appareil d'une main et éloignez l'autre main pour éviter qu'elle ne perturbe la détection.
6. Si deux objets aboutent directement dans le mur, l'appareil risque de ne pas les détecter exactement.



profi scale

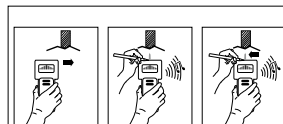


A
B
C
D



Mode Détection du métal

1. Appuyez sur la touche « Select » jusqu'à ce que le mode Détection du métal s'affiche. Tenez l'appareil dans l'air, sans contact avec aucun métal, puis appuyez brièvement sur la touche « TEST/ON ». Deux tonalités se font brièvement entendre. Déplacez l'appareil lentement sur le mur en exerçant dessus une pression constante.
2. Si la mention d'alarme s'affiche, un signal sonore retentit. Cessez de déplacer l'appareil. Cela signifie que l'appareil a détecté l'arête d'un objet métallique. Marquez ce point sur la surface.



Figur 2

3. Continuez de déplacer latéralement l'appareil sur le mur, lentement, jusqu'à ce que la mention affichée disparaisse et que le signal ne retentisse plus. Ensuite, déplacez l'appareil dans un autre sens pour saisir les dimensions et le centre du métal. Voir figure 2.

Mode Détection d'électricité

Pour obtenir un résultat le plus précis possible, éloignez l'appareil de toute source d'électricité.

1. Appuyez sur la touche « Select » jusqu'à ce que le mode Détection d'électricité s'affiche. Plaquez l'appareil contre le mur et appuyez brièvement sur la touche « TEST/ON ». Des tonalités se font brièvement entendre. Déplacez l'appareil sur le mur en exerçant dessus une pression constante.
2. Si la mention d'alarme s'affiche, un signal sonore retentit. Cessez de déplacer l'appareil. Cela signifie que l'appareil a détecté l'arête d'une ligne électroconductive. Marquez ce point sur la surface.



Figur 3

3. Continuez de déplacer l'appareil sur le mur dans le même sens, lentement, jusqu'à ce que la mention d'alarme affichée disparaisse et que le signal ne retentisse plus. Ensuite, déplacez l'appareil dans un autre sens pour saisir les dimensions du câble. Voir figure 3.


Remarque

1. L'appareil ne peut pas détecter les fils/câbles se trouvant à une profondeur supérieure à celle de la détection permise par l'appareil, ou recouverts par du contreplaqué.
2. Si vous frottez l'appareil contre le mur ou lui faites heurter le mur, cela peut engendrer de l'électricité statique qui faussera le contenu de l'afficheur.
3. Dérangement provoqué par des champs magnétiques et électriques. Comme l'appareil réagit à une tension extrêmement faible, il peut arriver dans certains cas qu'il détecte des éléments par erreur. Ce sera par exemple le cas si une ligne est très faiblement isolée ou si elle se trouve dans un mur humide. Dans ce cas, il faudrait le vérifier au moyen d'un voltmètre.

Consignes importantes

1. L'appareil ne peut pas détecter les câbles ou lignes circulant dans des boîtiers métalliques, coffrages, parois métalliques ou assimilés.
2. Procédez prudemment lorsque vous percez, vissez ou sciez dans des parois en bois ou des planchers dans lesquels des câbles et tubes sont susceptibles de circuler près de la surface.
3. Avant de travailler à proximité de câbles électriques, mettez-les toujours hors tension.
4. Selon la distance entre les câbles électriques ou un tube d'une part et la surface du mur d'autre part, l'appareil les détecte de la même manière que le bois.
5. L'appareil s'éteint lorsque vous restez plus de 20 secondes sans l'utiliser.

Changement de pile

Si le symbole «  » s'affiche, cela signifie que le moment est venu de changer la pile. Enlevez le couvercle obturant le compartiment, retirez la pile 9 V usagée, raccordez la neuve au câble puis introduisez-la dans le compartiment. Refermez correctement le compartiment à pile.

Élimination de l'appareil

Cher client,

Veillez aider à éliminer les déchets. Si, à un moment, vous avez l'intention de liquider le dispositif, veuillez considérer que plusieurs parties de ce dispositif sont en matières précieuses qui peuvent être recyclées.



Nous rappelons que les équipements électriques et électroniques si bien que les piles ne doivent pas être collectés avec les ordures ménagères, mais séparément. Veuillez-vous renseigner auprès de l'autorité compétente de votre ville/commune sur les points de collecte des déchets électriques.



Pour des questions concernant la Déclaration de conformité CE, veuillez vous adresser à info@burg.biz.

Sous réserve de fautes d'impression, d'erreurs de composition et de modifications techniques.